



BRCC

Biodiversity Research & Conservation



Общественный фонд «Центр изучения и сохранения биоразнообразия»

*Основные результаты проекта  
«Изучение статуса гнездовой группировки  
кобчика в Ерейментау, Северный Казахстан».  
Выводы и рекомендации*

---

**Генриетта Пуликова, орнитолог, лидер проекта**

Отчётный доклад по проекту «Изучение статуса гнездовой группировки кобчика в Ерейментау, Северный Казахстан»

29 января 2025 года

# 1. Природоохранный статус кобчика (*Falco vespertinus*)



NT

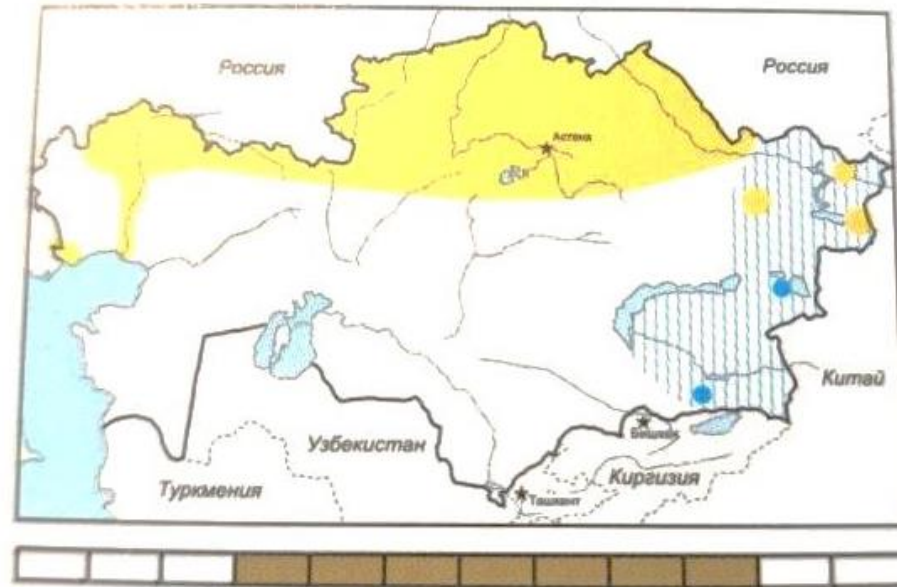
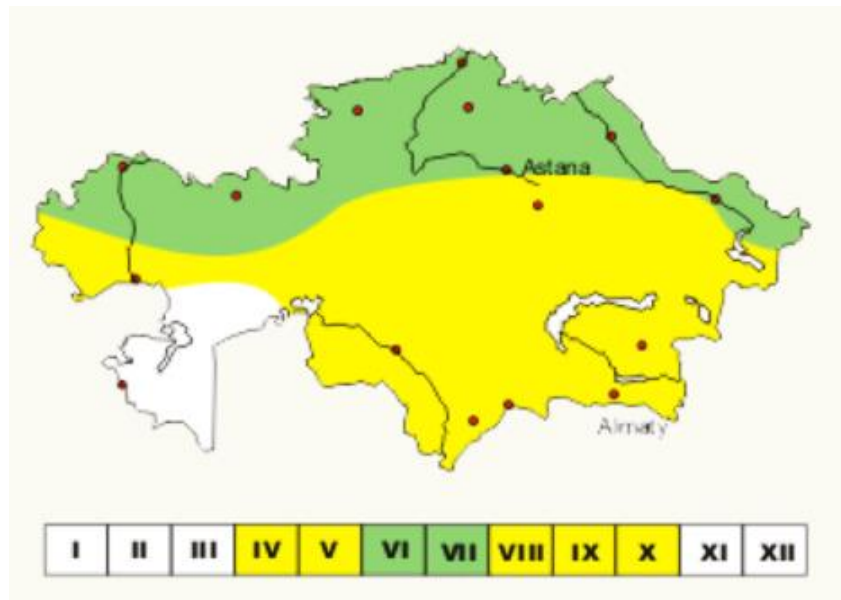


EN

Фото Пуликовой Г.

**Источник:** BirdLife International. 2021. *Falco vespertinus* (Europe assessment). *The IUCN Red List of Threatened Species 2021*: e.T22696432A166307599. <https://dx.doi.org/10.2305/IUCN.UK.2021-3.RLTS.T22696432A166307599.en>. Accessed on 28 January 2025.

## 2. Распространение кобчика (*Falco vespertinus*) в Казахстане



В Казахстане гнездится в северных районах к югу до Урды, низовьев Урала, долины средней Эмбы, Наурзума, Акмолы, предгорий Западного Алтая, западной части Калбинского Алтая, Бухтарминской долины и поймы Черного Иртыша.

Источники: Рябицев В.К., Ковшарь А.Ф., Ковшарь В.А., Березовиков Н.Н. Полевой определитель птиц Казахстана. Алматы, 2014. 512 с.  
Кобчик. *Falco vespertinus* (Linnaeus, 1766). Red-footed Falcon. Бөкмергі <https://kz.birding.day/v2/taxon.php?s=138&l=ru>

## 2. Распространение кобчика (*Falco vespertinus*) в Казахстане



В степной и лесостепной зоне кобчик гнездится в основном в постройках грачей в колониях, также часто занимает постройки ворон, редко сорок, в лесополосах и пойменных лесах. Гнёзда располагаются на самых разнообразных породах деревьев, преимущественно лиственных (тополь, берёза, осина).

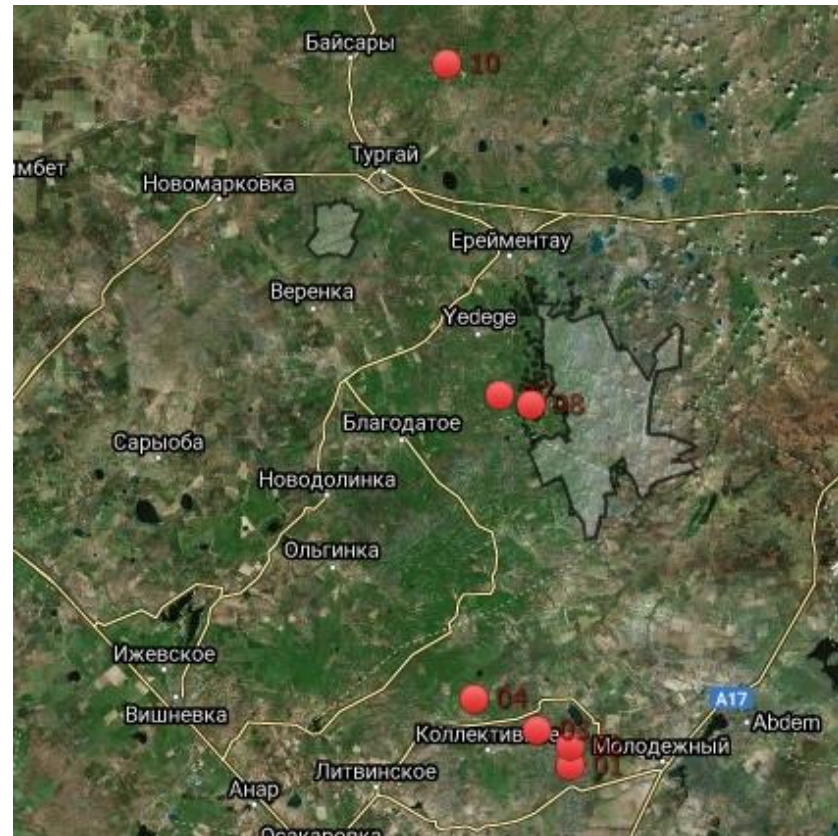
*Фото Пуликовой Г.*

*Источник: Карякин И.В. Пернатые хищники (методические рекомендации по изучению соколообразных и совообразных). Нижний Новгород: Издательство «Поволжье», 2004. 351 с. URL:*

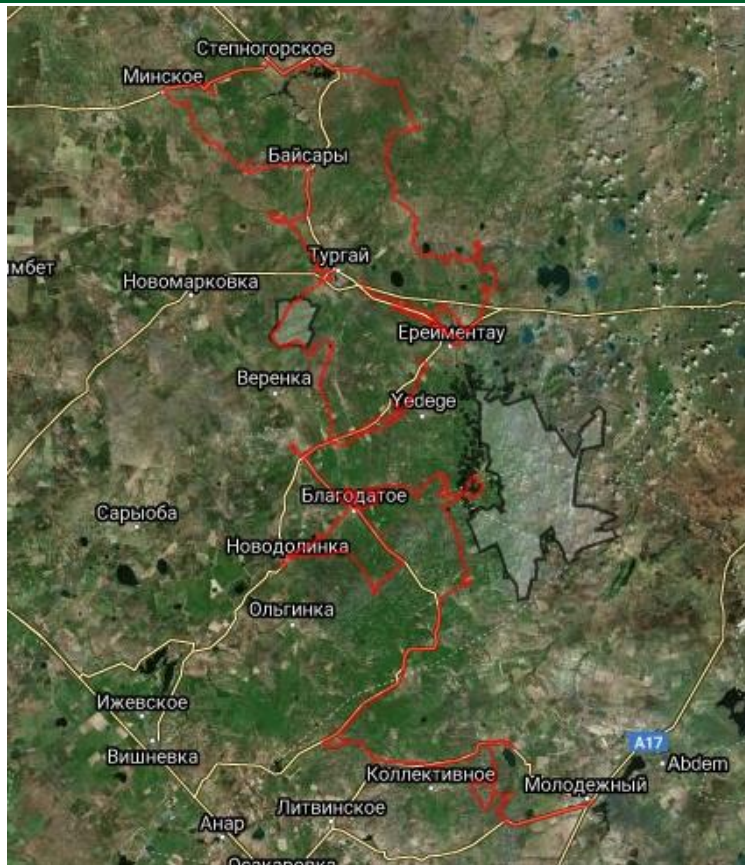
<http://rrrcn.ru/en/archives/11151>

### 3. Распространение кобчика (*Falco vespertinus*) в Ерейментау в 2007 г.

Название точки	Дата	Примечание	Количество пар
01	14.05.2007	Колония грачей - кобчик 3 пары. В соседнем колке кобчик 1 пара в гнезде вороны.	4
02	15.05.2007	Гранитная вершина под которой в колке 7 пар кобчиков токуют.	7
03	15.05.2007	Гора, с которой виден колок с кобчиками - 2 пары.	2
04	16.05.2007	Напротив, в пойме реки, кобчик -1 пара.	1
07	19.05.2007	Кобчик 1 пара.	1
08	20.05.2007	4 пары кобчиков.	4
10	21.05.2007	Гнездо кобчика в постройке сороки.	1
<b>Итого</b>			<b>20</b>



## 4. Маршрут исследований в 2024 г.



- Полевые исследования проводились в мае-июне.
- Маршруты проходили по открытым местообитаниям, с акцентом на опушки и места колониального гнездования врановых.
- Исследовательская группа передвигались на автомобиле.
- Общая протяжённость автомаршрутов в зоне работы составила 951.3 км.
- Методика: Карякин И.В. Пернатые хищники (методические рекомендации по изучению соколообразных и совообразных). Нижний Новгород: Издательство «Поволжье», 2004. 351 с.  
URL: <http://rrrcn.ru/en/archives/11151>

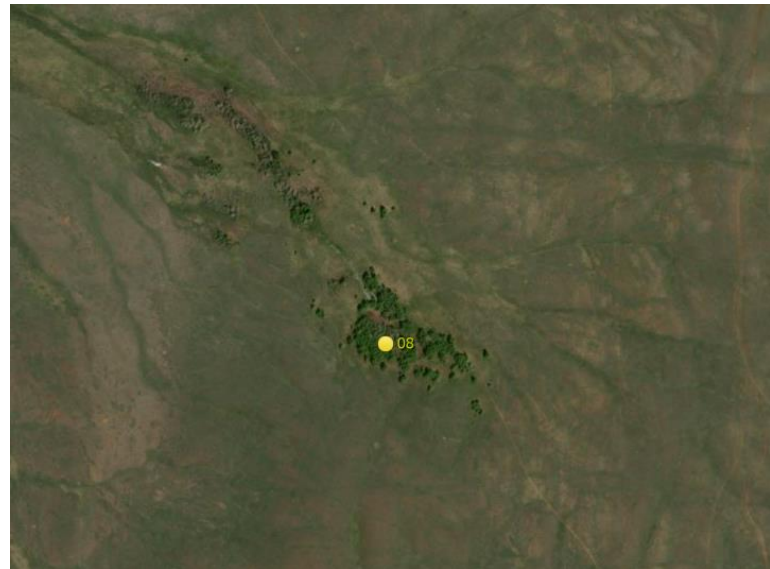
## 5. Распространение кобчика (*Falco vespertinus*) в Ерейментау в 2024 г.

Название точки	Дата	Примечание	Количество пар
01	16.05.2024	1 пара кобчиков в жилой колонии граче-галок (около 200 пар) в посадке.	1
02	16.05.2024	3 пары токуют в посадке в старом грачевнике.	3
03	16.05.2024	2 ad (пара). Пролетали мимо, гнезда не нашли. Посадка из тополя.	2
04	17.05.2024	8 пар кобчиков токуют в лесополосе. Старый грачевник.	8
05	17.05.2024	6 пар кобчиков токуют в лесополосе. Старый грачевник.	6
06	17.05.2024	3 пары кобчиков возле сорочьих гнёзд.	3
07	17.05.2024	3 пары кобчиков токуют. Старый грачевник.	3
08	18.05.2024	3 пары кобчиков в колонии грачей в березовом колке.	3
<b>Итого</b>			<b>29</b>





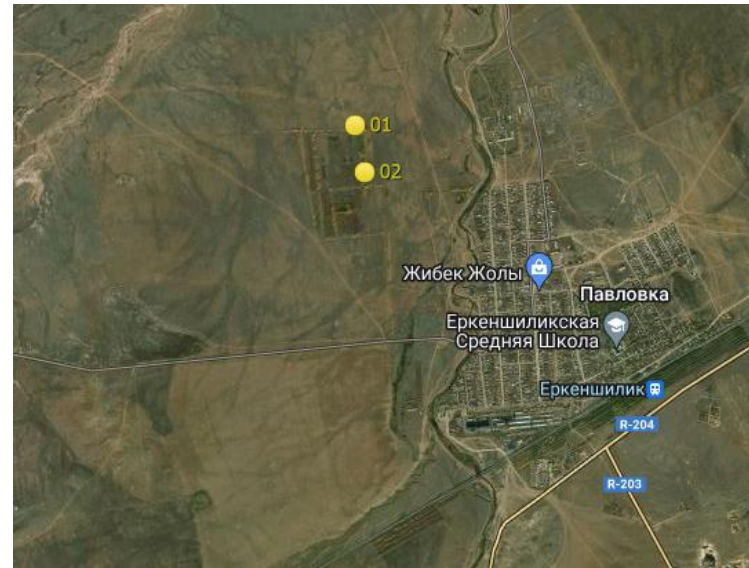
## 5. Распространение кобчика (*Falco vespertinus*) в Ерейментау в 2024 г.



Только в одном естественном берёзовом колке удалось обнаружить жилую колонию грачей, а в ней и кобчика.

*Фото Пуликовой Г.*

## 5. Распространение кобчика (*Falco vespertinus*) в Ерейментау в 2024 г.



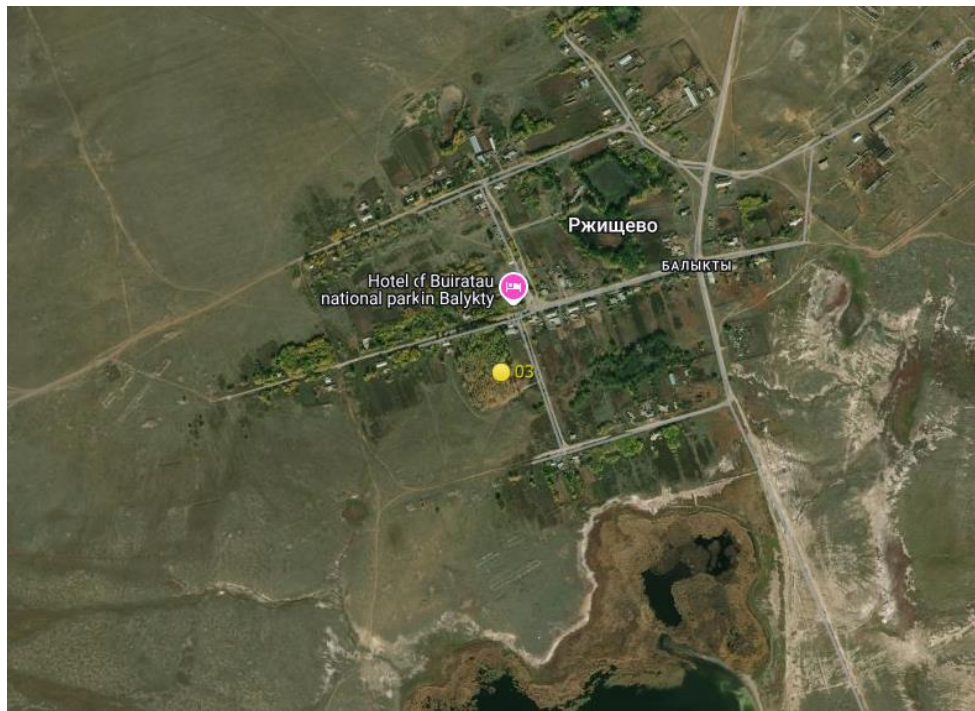
Кобчик более охотно селится в заброшенных грачевниках, тем самым избегая пресса врановых.

Фото Пуликовой Г.

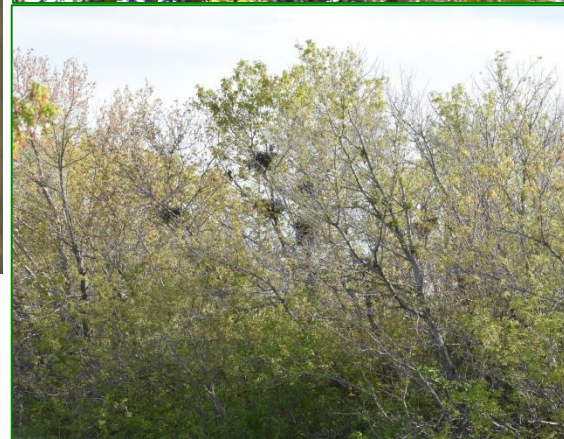
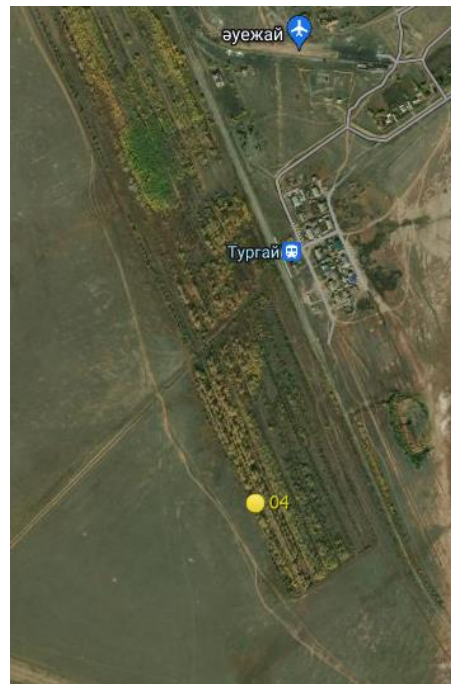
## 5. Распространение кобчика (*Falco vespertinus*) в Ерейментау в 2024 г.



Фото Пуликовой Г.



## 5. Распространение кобчика (*Falco vespertinus*) в Ерейментау в 2024 г.



В лесозащитных насаждениях вдоль железной дороги в старых грачевниках локализовано наибольшее количество обнаруженных пар кобчика. Только в одном месте кобчики заняли сорочьи гнёзда (6).

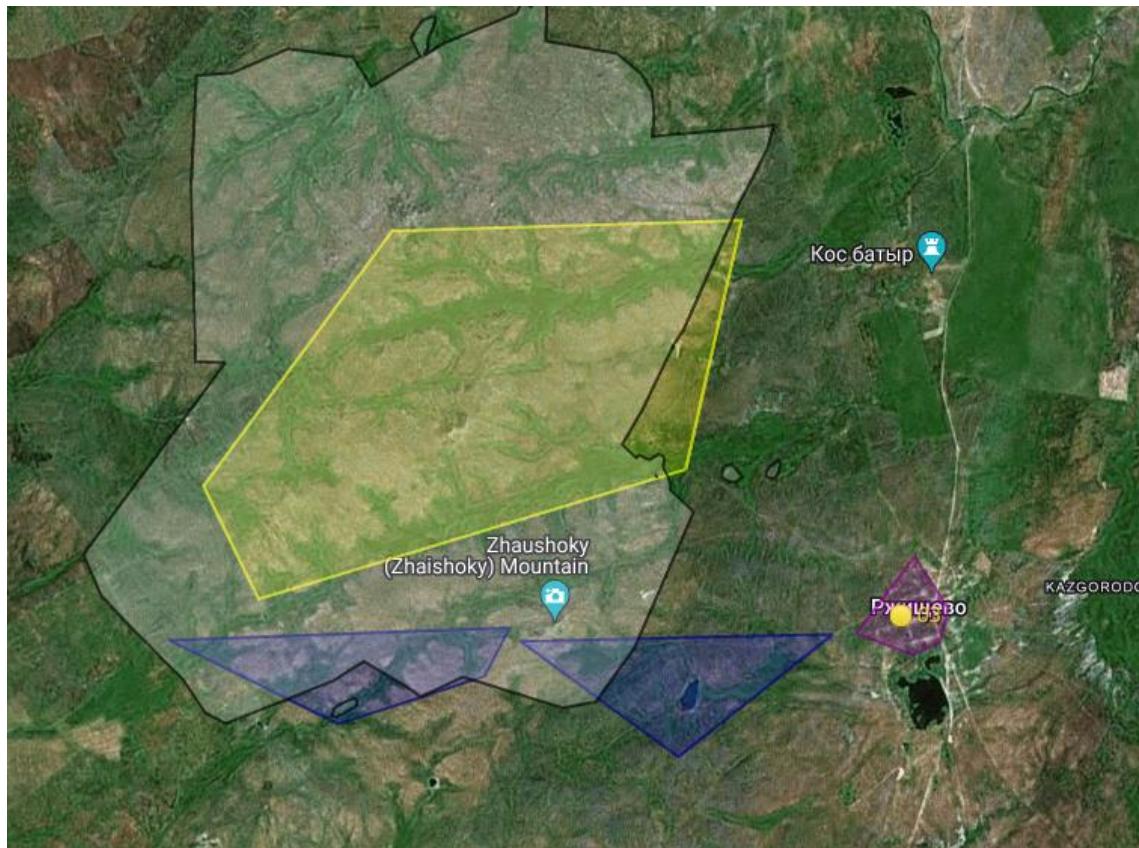
Фото Пуликовой Г.

## 6. Рекомендации

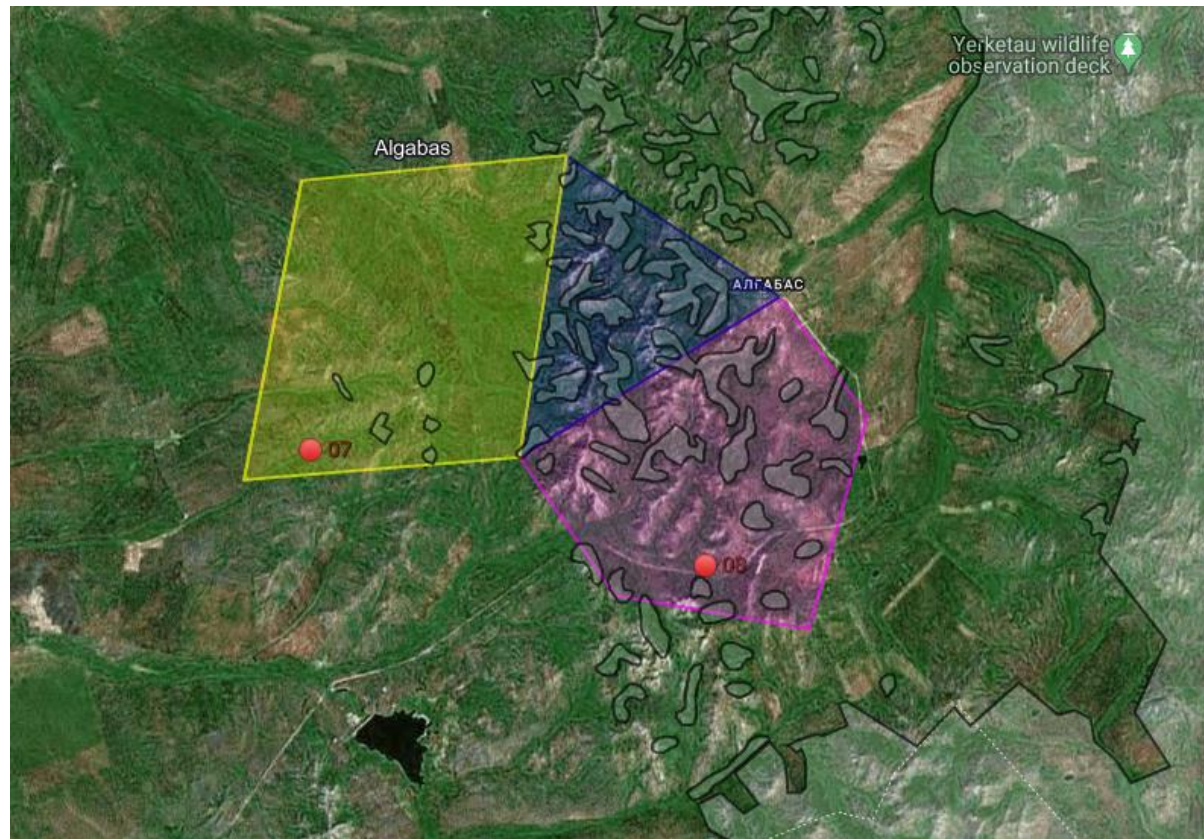
- ❖ Рекомендуется увеличить количество доступного гнездового фонда для кобчика, путём развития сети гнездовых ящиков.
- ❖ Сеть гнездовых ящиков развивается на приоритетных территориях постепенно, начиная с участков, где высока вероятность их занятия кобчиками. Потом проводится мониторинг и анализ текущей ситуации. Только потом гнездовые ящики устанавливаются на следующих участках.
- ❖ Рекомендуется установка гнездовых ящиков с непрерывным постепенным покрытием всего гнездопригодного биотопа. В местах, где отсутствует подходящая древесная растительность, разрывы не должны превышать 2-5 километров.
- ❖ В случае успешного заселения гнездовых ящиков на приоритетных территориях или отдельных участках, следует разработать рекомендации по объединению данных кластеров в одну общую сеть. Тогда вид с разных приоритетных территорий сможет двигаться навстречу друг другу, заселяя промежуточные участки.

## 6. Рекомендации: приоритетные территории

*Рекомендуемые районы для установки гнездовых ящиков для кобчика на территории ГНПП «Буйратау», фиолетовый – 2025 г., синий – 2026 г., жёлтый – 2027-2028 гг.*

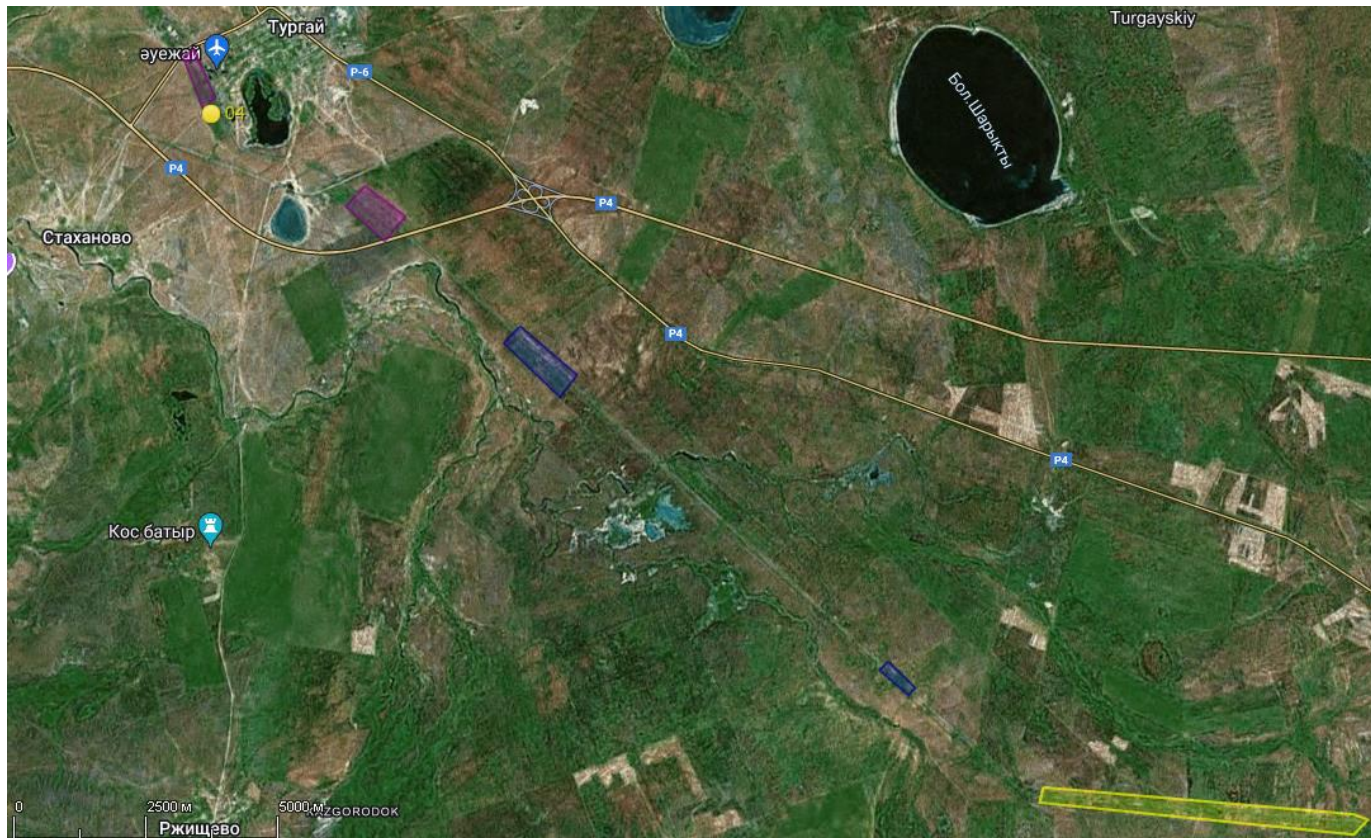


## 6. Рекомендации: приоритетные территории



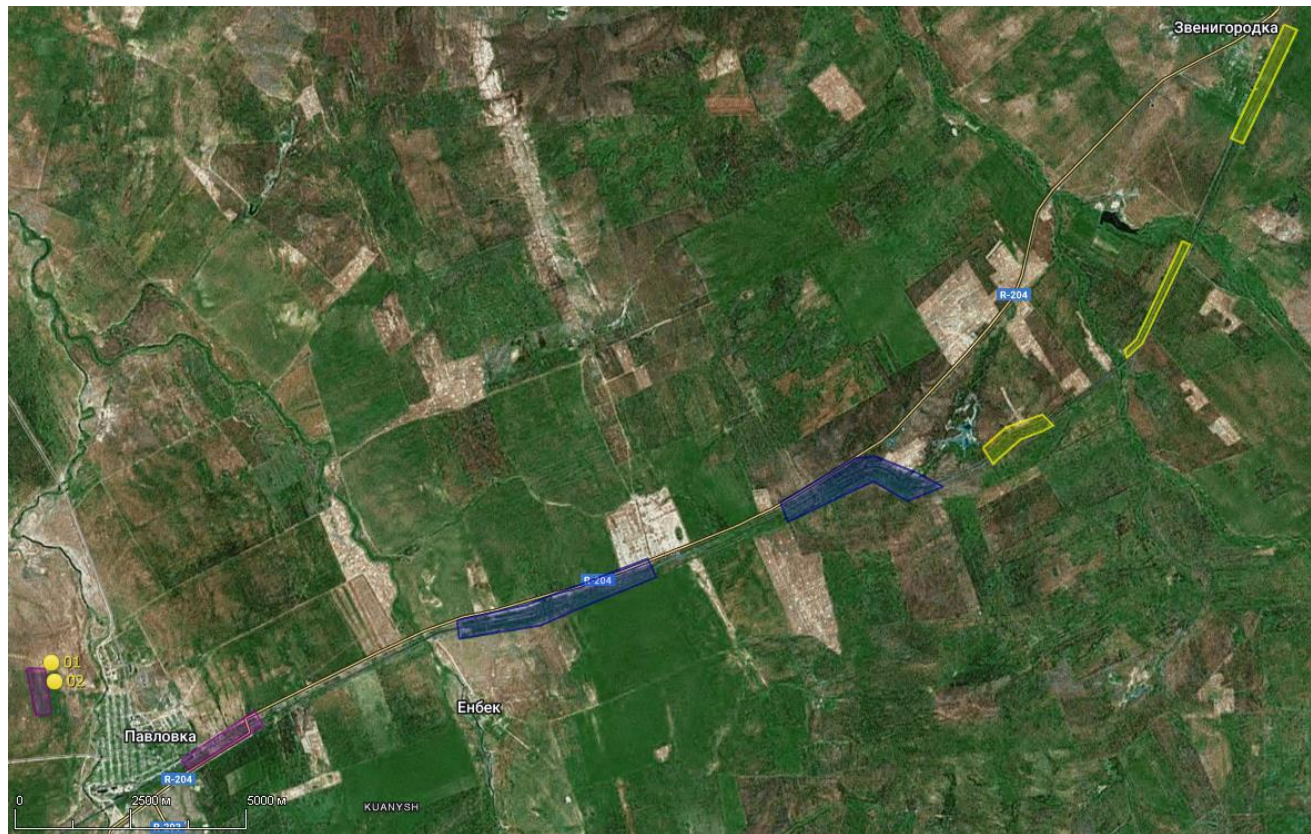
*Рекомендуемые районы для установки гнездовых ящичков для кобчика на территории ГНПП «Буйратау», фиолетовый – 2025 -2026 гг., синий – 2027 г., жёлтый – 2028-2029 гг.*

## 6. Рекомендации: приоритетные территории



*Рекомендуемые районы для установки гнездовых ящиков для кобчика на территории Ерейментау, фиолетовый – 2025 г., синий – 2026-2027 гг., жёлтый – 2028-2029 гг.*

## 6. Рекомендации: приоритетные территории



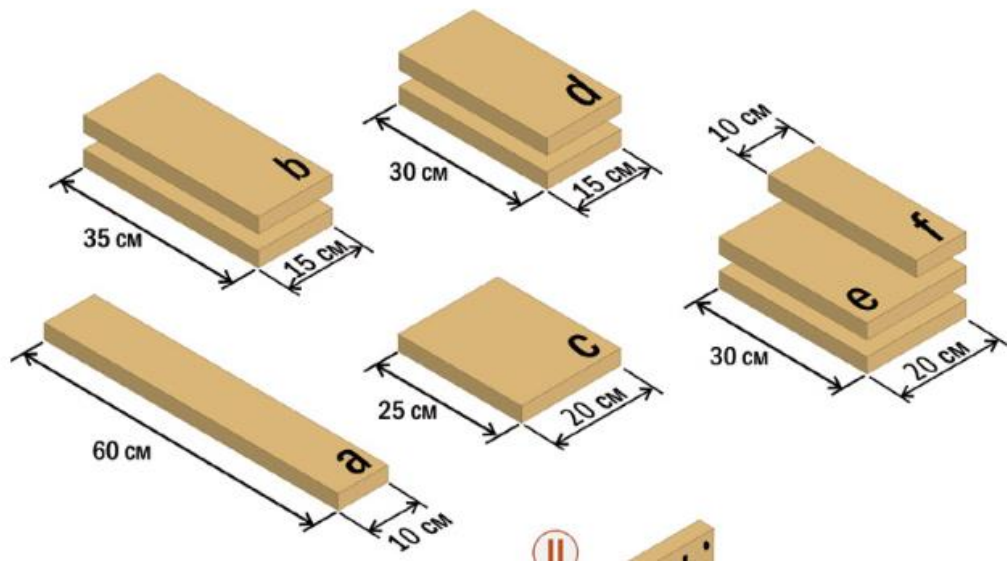
*Рекомендуемые районы для установки гнездовых ящиков для кобчика на территории Ерейментау, фиолетовый – 2025 г., синий – 2026-2027гг., жёлтый – 2028-2029 гг.*

## 6. Рекомендации: конструкция гнездового ящика

### РАЗМЕР ГНЕЗДОВОГО ЯЩИКА

Дно	25x20 см	доска «с»
Передняя стенка	30x10 см	доска «f»
Задняя стенка	30x30 см	две доски «d» 15x30 см
Боковая правая стенка	30x20 см	доска «e»
Боковая левая стенка	30x20 см	доска «e»
Крыша	35x30 см	две доски «b» 15x35 см
Планка прикрепительная	10x60 см	доска «a»

\* Размеры указаны для толщины досок 2,5 см

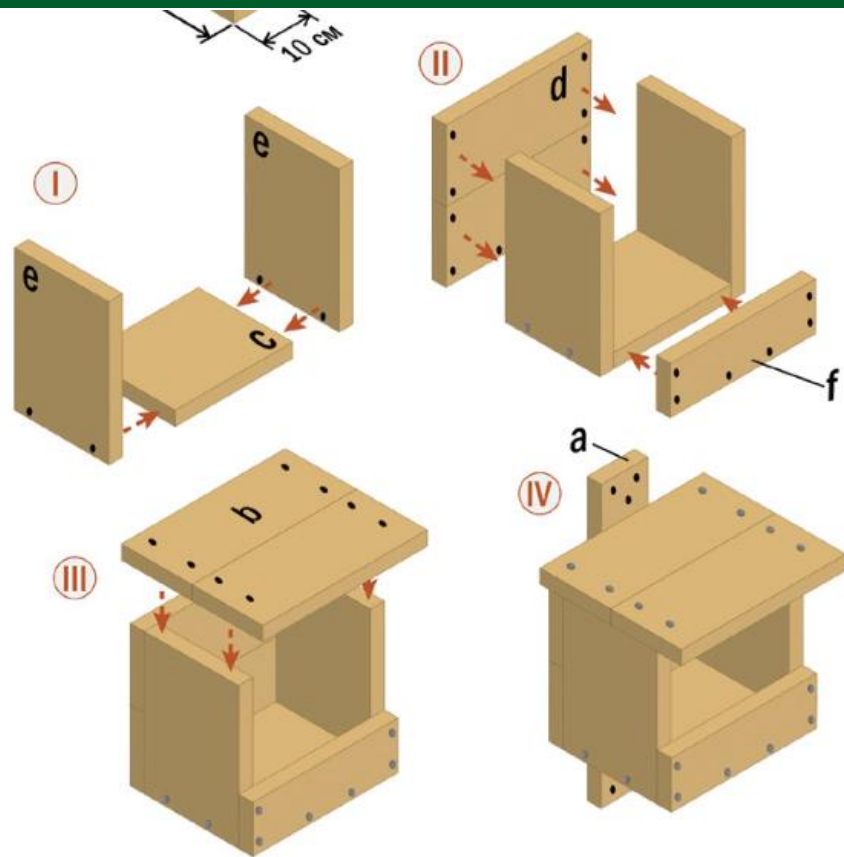


Источник: Карякин И.В., Колотин Г.П. Нестбоксинг для сов и соколов. 2-е изд. 2019. 20 с.

URL: <http://rrrcn.ru/ru/archives/31571>

## 6. Рекомендации: порядок сборки гнездового ящика

- I. На первом этапе собираем боковые стенки с дном: к доске дна «с» прибиваем доски боковых стенок «е», как показано на схеме.
- II. Затем к полученной конструкции приколачиваем заднюю стенку, состоящую из двух досок «d», и переднюю стенку, состоящую из доски «f».
- III. К полученной конструкции приколачиваем крышу гнездового ящика, состоящую из двух досок «b».
- IV. На последнем этапе прикрепляем к задней стенке гнездового ящика прикрепительную планку «а» и засверливаем на ней отверстия для будущего крепления к дереву.



## 6. Рекомендации: пример гнездового ящика



Пустельга в гнездовом ящике

*Фото Рыминой Н.*



Птенец кобчика в гнездовом ящике

*Фото Карякина И.*

## 6. Рекомендации по развеске гнездовых ящиков

- ❖ Гнездовые ящики развешивают по опушкам колков или в лесополосах.
- ❖ Их не рекомендуется устанавливать слишком близко к дорогам, тропам и местам частого отдыха людей.
- ❖ Работы лучше производить в осенний период, что бы исключить фактор беспокойства.
- ❖ Оптимальная высота монтажа гнездовых ящиков для кобчика - 4 м.
- ❖ Между ними необходимо соблюдать дистанцию 20-50 м в колках или ограниченных по длине искусственных насаждениях.
- ❖ В линейных насаждениях дистанция может доходить до 100 м.
- ❖ Кобчатники устанавливаются с ориентацией на восток и юго-восток.
- ❖ К гнездовому ящику должен быть обеспечен свободный подлёт, поэтому мешающие ветки должны быть спилены.
- ❖ На дно гнездовых ящиков необходимо насыпать небольшой слой опилок, смешанный с песком или землёй.



BRCC

Biodiversity Research & Conservation

Общественный фонд «Центр изучения и сохранения биоразнообразия»

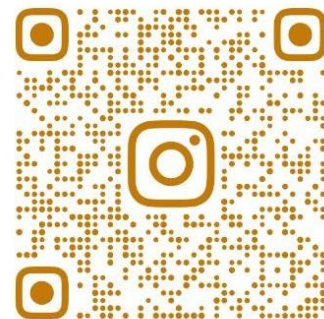
010000, Казахстан, г. Астана  
ул. Д.Кунаева 12/1, оф. 420  
[office@brcc.kz](mailto:office@brcc.kz)

Телефон: +7 (701) 7570051

Пуликова Г.И., орнитолог-исследователь  
[genriyetta.pulikova@gmail.com](mailto:genriyetta.pulikova@gmail.com)



@BRCC\_NEWS



BRCC.KZ