

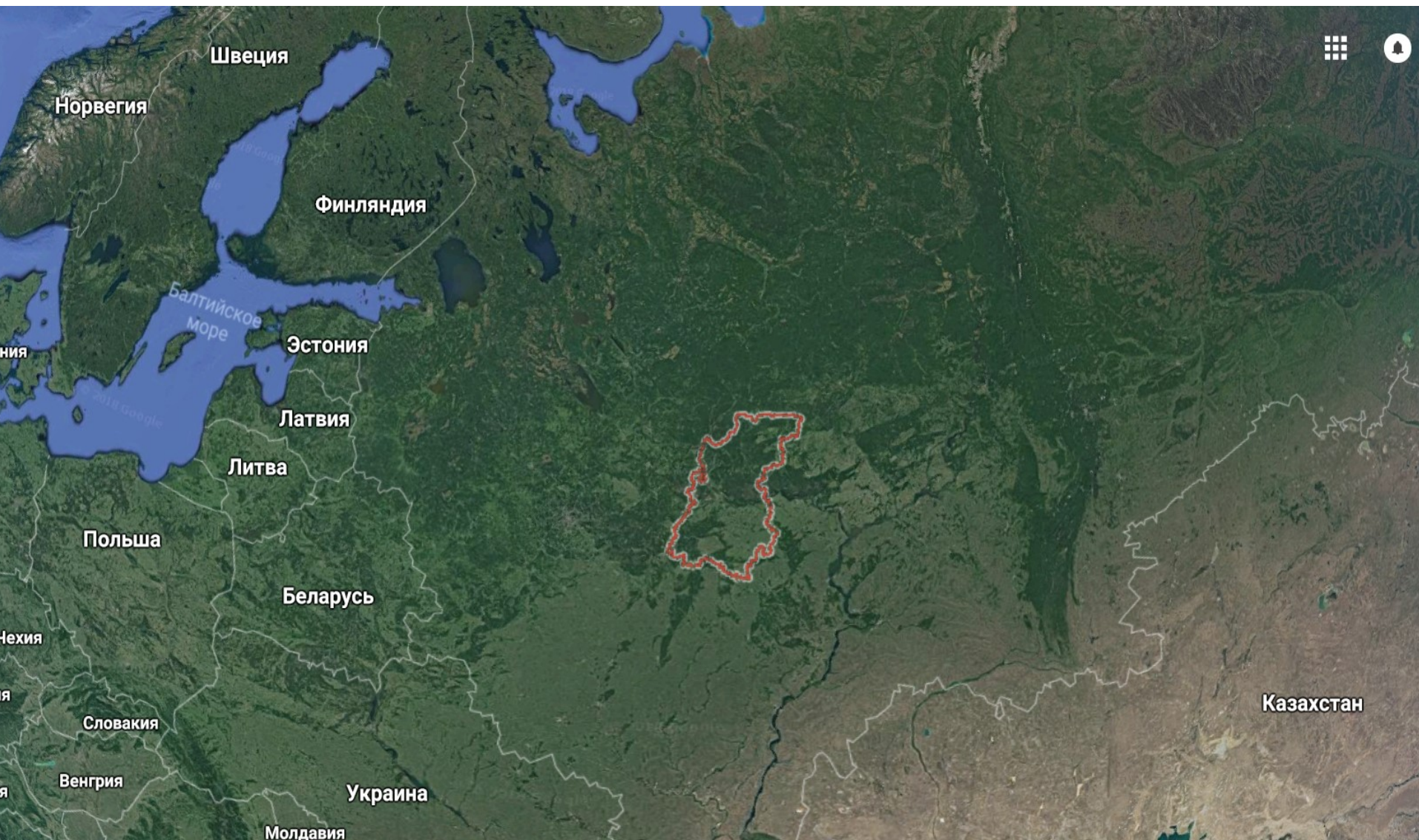
Современные данные о змееяде в Нижегородской области, Россия



Шуков П.М.

Экоцентр «Дронт» г. Нижний Новгород

Расположение Нижегородской области в центре Восточно-Европейской равнины



Типичный гнездовой биотоп змеяеда в Нижегородской области



Типичный гнездовой биотоп змеяда в Нижегородской области



Гнездовые биотопы (n=49):

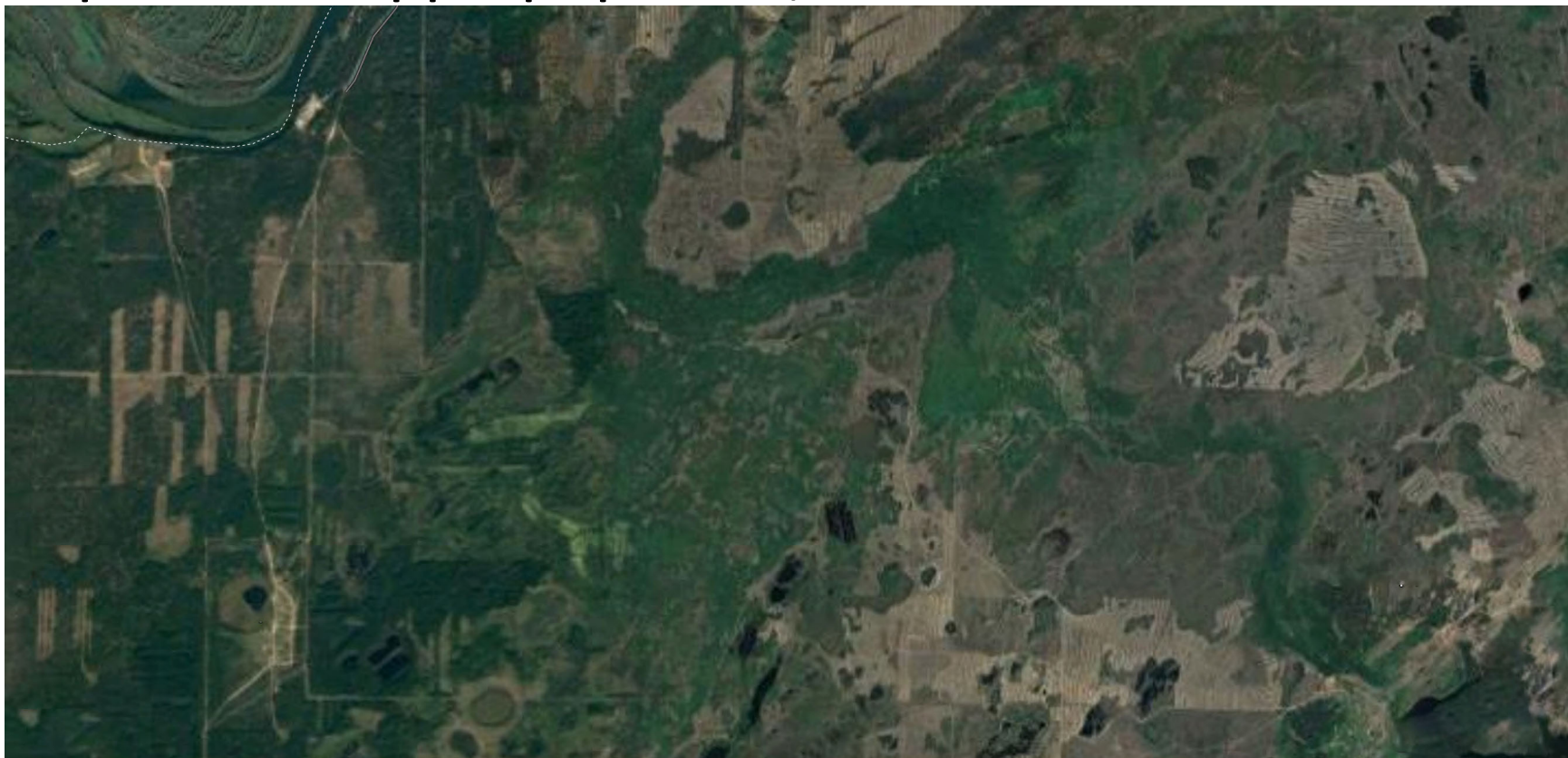
сосняки на верховых и переходных болотах с участками гарей и вырубок - n = 19; 39%

сосновые боры на окраинах верховых болот - n = 16; 33%

пойменные леса - n = 7; 14%

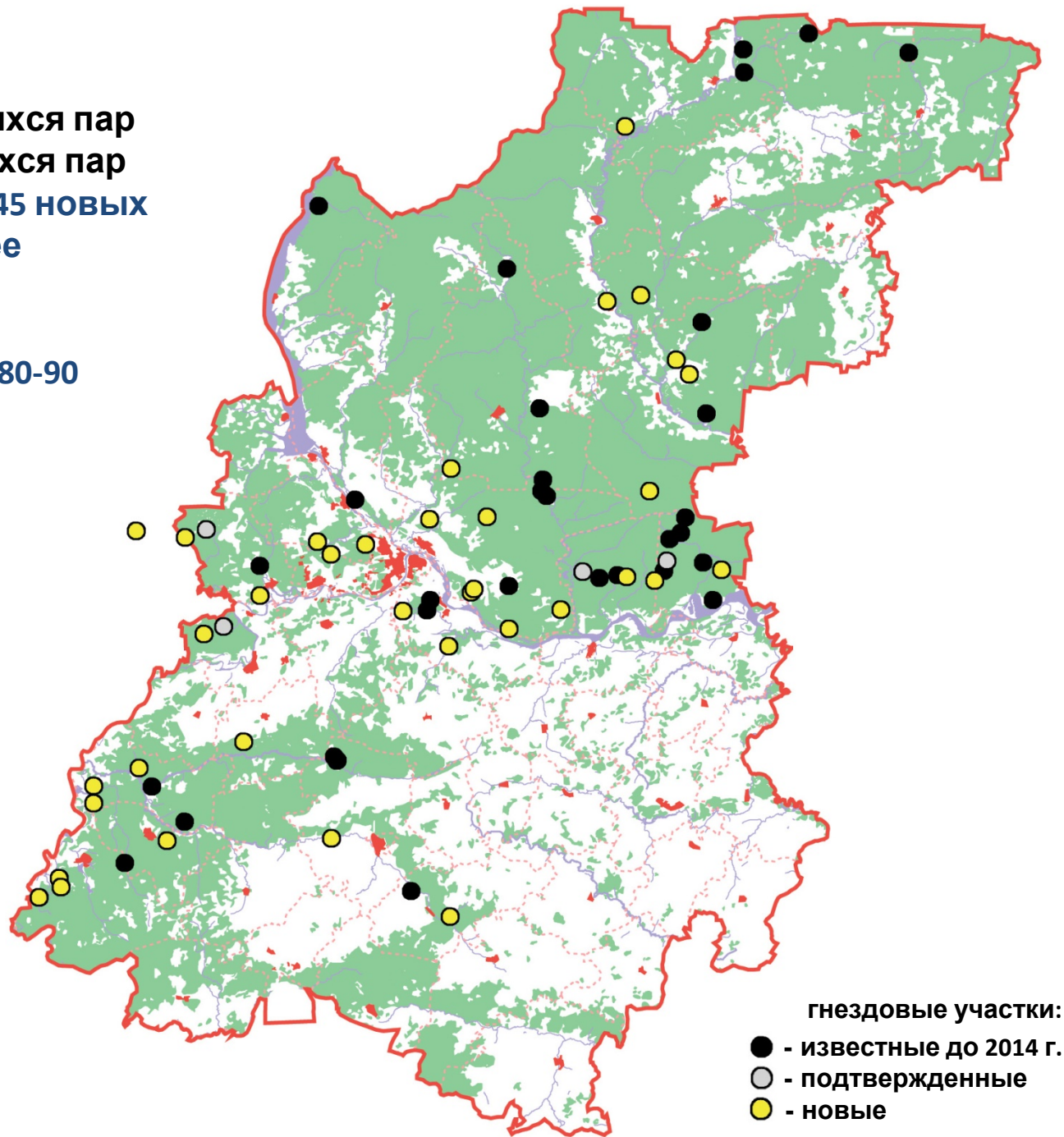
сосновые боры на окраинах залежей - n = 5; 10%

выработанные торфокарьеры - n = 2; 4%

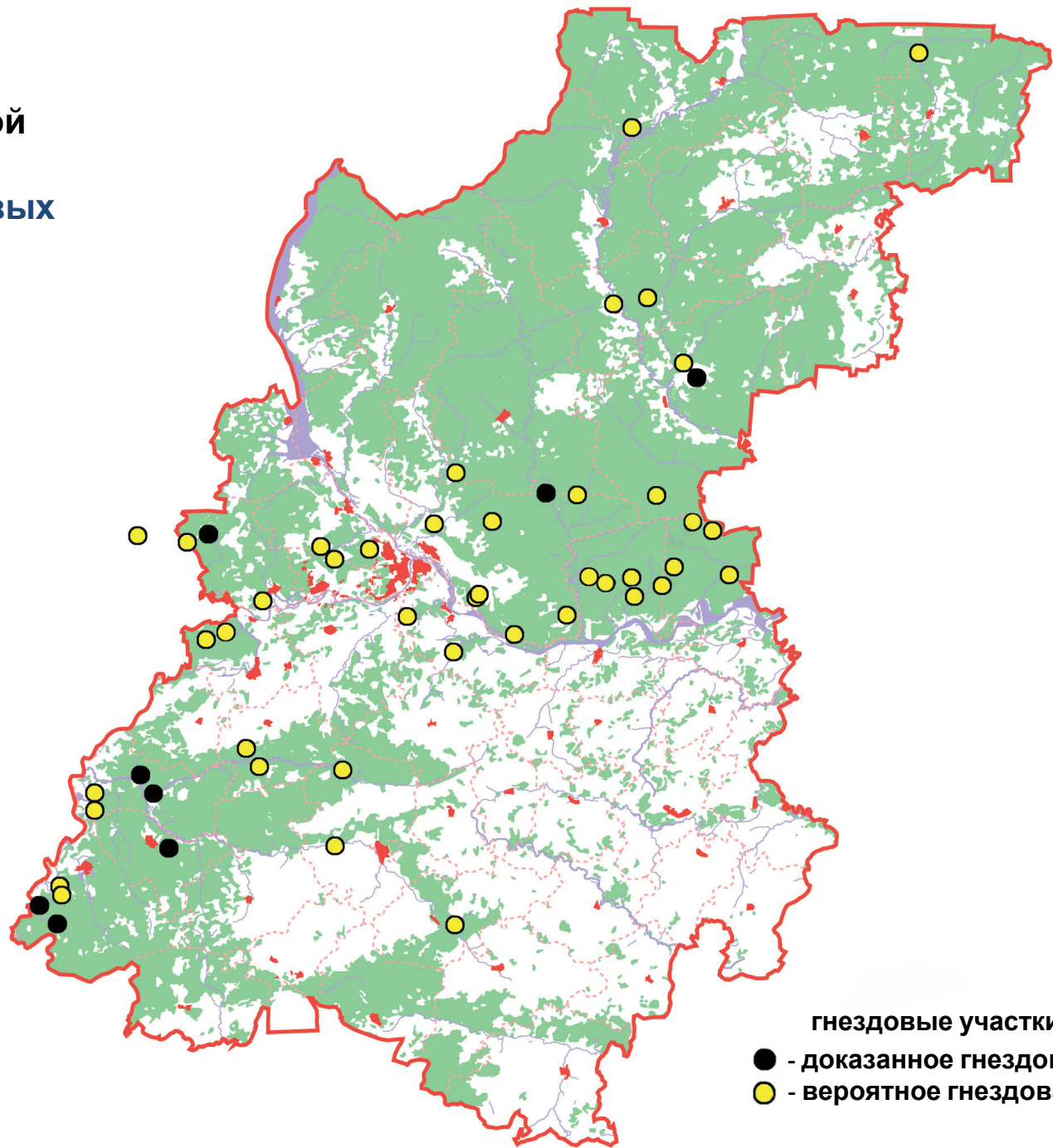


1990-е гг. – 5-9 гнездящихся пар
2013 г. – 15-20 гнездящихся пар
2014-2023 гг. – найдено 45 новых
и подтверждено 4 ранее
известных участка

современная оценка – 80-90
гнездящихся пар



**41 вероятный гнездовой
участок**
**8 достоверных гнездовых
участков**



Примеры расположения гнезд
на боковых ветвях в центральной части
в верхней мутовке уплощенной кроны
кроны



на “ведьминой метле” у вершины дерева

n=1



Прослежено 13 случаев размножения, 8 слетков (успех размножения – 62 %)

Кладка змеяда



Птенец змеяда в гнезде



Птенец змеяда в гнезде



Фенология размножения

Сроки размножения зафиксированы с 20 апреля (самая ранняя дата откладки яйца) до 10 августа (птенец еще в гнезде).



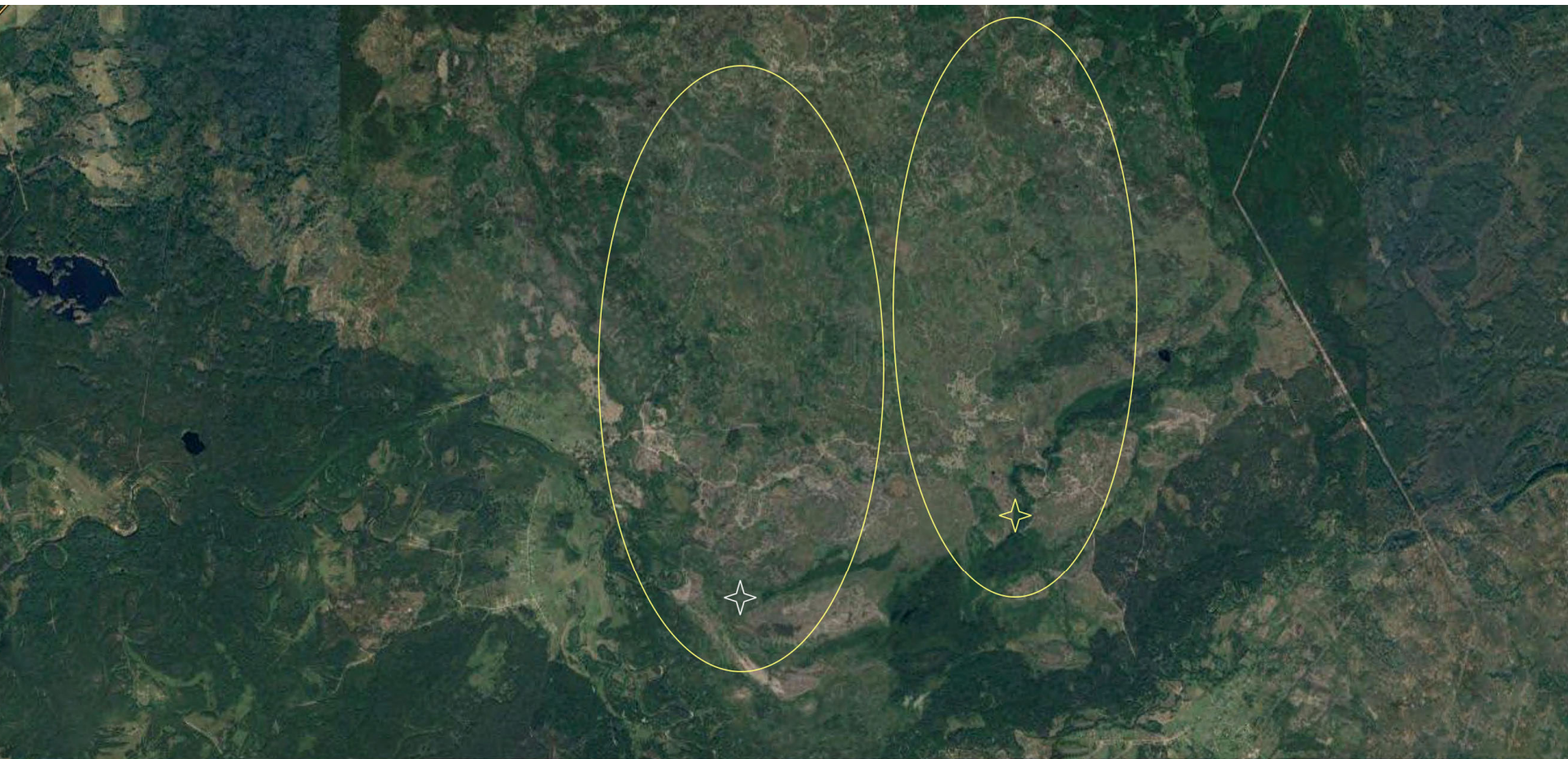
Во всех случаях переноса корма к гнезду с достоверным определением вида добычи ($n = 24$) отмечены обыкновенные гадюки и ужи.



Типичная форма участка змееяда

Расстояние между гнездами – 3,9 км

При этом охотящиеся змееяды удаляются от гнезда на 7-8 км



Спасибо за внимание!

